

**TBI GRI G4 CONTENT INDEX (CORE) 2016**



# GRI INDEX

\* De scope van de Assurance is inclusief GRI Tabel

GRI-indicator (G4)	Beschrijving	Referentie	Omissies
<b>Strategie en analyse</b>			
G4-1	Een verklaring van de hoogste beslissingsbevoegde van de organisatie over de relevantie van duurzame ontwikkeling voor de organisatie en haar strategie.	Bericht van de voorzitter van de Raad van Bestuur	
<b>Organisatie profiel</b>			
G4-3	Naam van de organisatie	TBI Holdings B.V.	
G4-4	Vornaamste merken, producten en/of diensten	Over TBI TBI in de markt Operationele structuur TBI	
G4-5	Locatie van het hoofdkantoor van de organisatie	TBI Holdings B.V. Wilhelminaplein 37 3072 DE Rotterdam	
G4-6	Het aantal landen waar de organisatie actief is (met relevantie voor duurzaamheidskwesties)	TBI is voornamelijk actief in Nederland, >95% van de omzet wordt in Nederland gerealiseerd. Daarnaast is TBI actief in: Roemenië, Polen, Aruba, Denemarken, Verenigde Staten en Duitsland. NB: Alle niet-financiële (duurzaamheids) indicatoren in het jaarverslag hebben enkel betrekking op de Nederlandse bedrijfsactiviteiten.	
G4-7	Eigendomsstructuur en de rechtsvorm	Corporate Governance	
G4-8	Afzetmarkten (geografische verdeling, sectoren en soorten klanten)	Over TBI TBI in de markt	
G4-9	Omvang van de organisatie	Kerncijfers TBI	
G4-10	Totale personeelsbestand naar type werk, arbeidsovereenkomst, geslacht en regio	Medewerkers - In 2016 waren er gemiddeld 743,4 FTE's inleners aan het werk voor TBI	Per regio is niet van toepassing voor TBI, gezien het feit dat TBI voornamelijk in Nederland actief is en voor niet-financiële aspecten alleen over de Nederlandse activiteiten rapporteert. Zie indicator GRI-LA1 voor verdere specificatie van medewerkersaantallen (MV). Het streven is om de verdeling full- en parttime en type medewerker (bouwplaats, UTA, overige) in 2017 op te nemen in het verslag.
G4-11	Percentage werknemers dat onder een collectieve arbeidsovereenkomst valt	Van het totaal aantal gemiddeld FTE in 2016 viel 90,3 procent onder collectieve arbeidsvoorwaarden.	
G4-12	Beschrijving van de waardeketen	Hoe TBI waarde creëert	
G4-13	Significante veranderingen tijdens de verslagperiode wat betreft omvang, structuur, eigendom of waardeketen	Geen	
G4-14	Beschrijving van het toepassen van het voorzorgsprincipe	Risicobeheersing	
G4-15	Externe ontwikkelde economische, milieu-gerelateerde en sociale handvesten, principes of andere initiatieven die worden onderschreven	Richtlijnen: GRI G4-core, IIRC Reporting Framework, Gedragscode (Neprom), Manifest Duurzaam Inkopen (NEVI), Green Deal Circulair Inkopen, Betonakkoord, Duurzaam bouw en houtconvenant (FSC Nederland) en (diverse) gedragscodes (Bewuste Bouwers en Bouwend Nederland)  TBI Holdings heeft partnerships met: YES!Delft en Habitat for Humanity	
G4-16	Lidmaatschappen van verenigingen en/of (inter) nationale belangenorganisaties	Neprom, Nationaal Renovatie Platform, Dutch Green Building Council, NEVI, SKAO, VCA **, Centrum Ondergronds Bouwen, De Stroomversnelling, Bewuste Bouwers en Bouwend Nederland	
<b>Materialiteit en afbakening</b>			
G4-17	a. Overzicht van entiteiten opgenomen in de geconsolideerde jaarrekening van de organisatie of in gelijkwaardige documentatie b. Entiteiten in de geconsolideerde jaarrekening die niet zijn opgenomen in het verslag	Bijlage 1 - Operationele structuur TBI	
G4-18	Proces voor het bepalen van de inhoud van het verslag	Materiële thema's Reikwijdte en verantwoording	
G4-19	Overzicht van alle materiële aspecten die geïdentificeerd zijn in het proces voor het bepalen van de inhoud van het verslag	Materiële thema's	

GRI-indicator (G4)	Beschrijving	Referentie	Omissies
G4-20	De grenzen van de materiele aspecten die binnen de organisatie vallen	Materiële thema's Reikwijdte en verantwoording	
G4-21	De grenzen van de materiele aspecten die buiten de organisatie vallen	Materiële thema's Reikwijdte en verantwoording	
G4-22	Uitleg over de gevolgen van eventuele herformuleringen of herberekeningen van eerder verstrekte informatie	Reikwijdte en verantwoording Diverse voetnoten (voor specifieke wijzigingen)	
G4-23	Significante veranderingen ten opzichte van vorige verslagperiodes ten aanzien van reikwijdte of afbakening die voor het verslag zijn toegepast	Geen	

### Stakeholderbetrokkenheid

G4-24	Lijst van groepen stakeholders die de organisatie heeft betrokken (op organisatie en projectniveau)	Stakeholdersdialoog - We maken geen expliciet onderscheid in stakeholdergroepen op organisatie en/of projectniveau.	
G4-25	Basis voor inventarisatie en selectie van stakeholders	Stakeholdersdialoog Materiële thema's	
G4-26	Benadering van het betrekken van stakeholders	Stakeholdersdialoog	
G4-27	Onderwerpen geagendeerd door stakeholders	Stakeholdersdialoog Materiële thema's	In het verslag 2017 is de organisatie voornemens om expliciet(er) op te nemen op welke wijze de thema's zoals geagendeerd door onze stakeholders zijn opgevolgd.

### Verslagparameters

G4-28	Verslagperiode waarop de verstrekte informatie betrekking heeft	Kalenderjaar 2016	
G4-29	Datum van het meest recente verslag	Jaarverslag 2015, publicatie april 2016	
G4-30	Verslaggevingscyclus	Jaarlijks	
G4-31	Contactpunt voor vragen over het verslag of de inhoud ervan	Colofon - communicatie@tbi.nl	
G4-32	a. De 'in accordance' optie die de organisatie heeft gekozen b. GRI-index voor de gekozen optie c. Verwijzing naar het externe assurance-rapport	Reikwijdte en verantwoording	
G4-33	a. Beleid en huidige praktijk met betrekking tot het betrekken van externe assurance van het verslag. b. Reikwijdte en verantwoording van de externe assurance. c. Relatie tussen de organisatie en de assurance-verlenende partij. d. Rol van het hoogste bestuursorgaan ten aanzien van de externe assurance op de duurzaamheidsinformatie	Reikwijdte en verantwoording  Assurance-rapport van de onafhankelijke accountant	

### Organisatiestructuur

G4-34	De governance structuur van de organisatie (beschrijving van beslissingsbevoegdheden)	Corporate Governance	
-------	---	----------------------	--

### Ethiek en integriteit

G4-56	Beschrijving van de waarden, principes, standaarden en gedragsnormen van de organisatie	Profiel Hoe TBI waarde creëert Corporate governance	
G4-57	De interne en externe procedures ten aanzien van advies over ethisch en legaal gedrag, alsmede zaken met betrekking tot integriteit, zoals hulplijnen of advieslijnen	Integriteit	
G4-58	De interne en externe procedures voor het melden van (vermoeden van) onethisch of onwettig gedrag, en zaken die verband houden met integriteit, zoals escalatie van het lijnmanagement, klokkenluidersregeling of meldpunten	Integriteit	

### Economische prestatie indicatoren

#### Economische prestaties

G4-EC1	Directe economische waarden die zijn gegenereerd en gedistribueerd (specificeer eventuele financiële steun van een overheid)	Kerncijfers Geconsolideerde winst-en-verliesrekening Significante financiële steun van een overheid is niet van toepassing.	
--------	--	---	--

### Milieu prestatie indicatoren

#### Energie

G4-EN3	Direct en indirect energieverbruik (scope 1 en 2) binnen de organisatie (inclusief energiebron - per type: hernieuwbaar of niet)	Energie en CO <sub>2</sub>	In het verslag 2017 is de organisatie voornemens om expliciet(er) op te nemen op welke wijze de verbruikte energie is opgewekt (bron).
--------	--	----------------------------	--

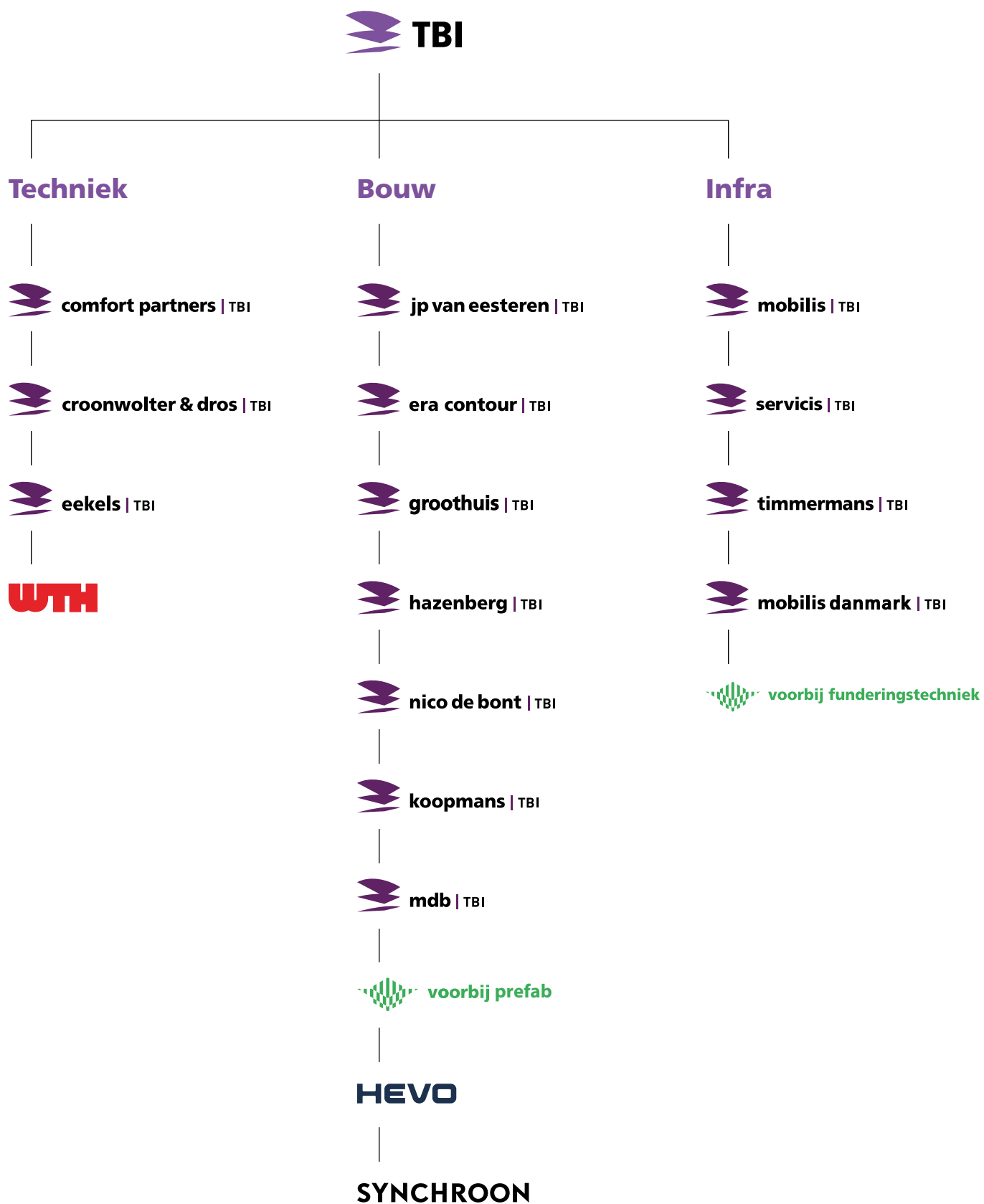
GRI-indicator (G4)	Beschrijving	Referentie	Omissies
G4-EN5	Energie intensiteitsratio	Energie en CO <sub>2</sub>	
G4-EN6	Energie-reductie van het energieverbruik	Energie en CO <sub>2</sub>	
<b>Emissies</b>			
G4-EN15	Directe emissie van broeikasgassen naar gewicht (scope 1) en naar type	Energie en CO <sub>2</sub>	
G4-EN16	Indirecte emissie van broeikasgassen naar gewicht (scope 2) en naar type	Energie en CO <sub>2</sub>	
G4-EN18	Broeikasgassenemissie-intensiteitsratio	Energie en CO <sub>2</sub>	
G4-EN19	Reductie van broeikasgassenemissies	Energie en CO <sub>2</sub>	
<b>Afvalwater en afval</b>			
G4-EN23	Totaalgewicht (gevaarlijk) afval naar type en verwijderingsmethode	Grondstoffen en ketensamenwerking	In het verslag 2017 is de organisatie voornemens om uitgebreider te rapporteren over de verwerkingsmethode van het afval, incl. gevaarlijke afval.
G4-EN25	Hoeveelheid gevaarlijk afval	In 2016 is er in totaal 31.361 kg gevaarlijk afval vrijgekomen als gevolg van de activiteiten van de organisatie.	
<b>Naleving van wet- en regelgeving</b>			
G4-EN29	Monetaire waarde van significante boetes en totaal aantal niet-monetaire sancties wegens het niet naleven van milieu wet- en regelgeving	Integriteit	
<b>Transport</b>			
G4-EN30	Significante milieugevolgen van het transport van producten en andere goederen en materialen die worden gebruikt voor de activiteiten van de organisatie en het vervoer van personeelsleden	Energie en CO <sub>2</sub>	
<b>Leverancier milieu assessment</b>			
G4-EN32	Percentage van nieuwe leveranciers dat gescreend is op milieucriteria	Grondstoffen en ketensamenwerking - 78,2% van de leveranciers die een assessment hebben voltooid in 2016 zijn (ook) gescreend op milieucriteria.	Er is geen onderverdeling gemaakt van 'nieuwe' versus 'oude' leveranciers met betrekking tot de screening op milieucriteria. De organisatie acht het niet relevant om deze onderverdeling te maken.
<b>Arbeidsomstandigheden en indicatoren voor volwaardig werk</b>			
<b>Arbeidsomstandigheden</b>			
G4-LA1	Totaal aantal en snelheid van personeelsverloop per leeftijdsgroep, geslacht en regio	Bijlage 2 bij GRI Index	Personeelsverloop per regio is niet van toepassing voor TBI, gezien het feit dat TBI voornamelijk in Nederland actief is. Onderverdeling naar geslacht wordt (nog) niet gerapporteerd. Voornemen is om dit in 2017 wel op te nemen in (de bijlage van) het verslag.
<b>Gezondheid en veiligheid</b>			
G4-LA6	Letsel, beroepsziekte, uitvaldagen en verzuimcijfers en het aantal werkgerelateerde sterfgevallen naar geslacht en regio.	Veiligheid en gezondheid	Per regio is niet van toepassing voor TBI, gezien het feit dat TBI voornamelijk in Nederland actief is. Onderverdeling naar geslacht wordt (nog) niet gerapporteerd. Voornemen is om dit in 2017 wel op te nemen in (de bijlage van) het verslag.
<b>Training en onderwijs</b>			
G4-LA9	Gemiddeld aantal uren dat een werknemer per jaar besteedt aan opleidingen, onderverdeeld naar werknemerscategorie en type opleiding	Opleiding en training Gemiddeld per FTE 10,8 uur aan opleiding	Niet onderverdeeld naar werknemerscategorie, geslacht en type (soort) training. Voornemen is om dit in 2017 wel op te nemen in (de bijlage van) het verslag.
G4-LA10	Programma's voor competentie management en levenslang leren die de blijvende inzetbaarheid van werknemers garanderen en hen helpen bij het afronden van hun loopbaan	Ontwikkeling medewerkers Opleiding en training	
G4-LA11	Percentage werknemers dat regelmatig wordt ingelicht omtrent prestatie en loopbaan-ontwikkeling, naar geslacht	Arbeidsverhoudingen en arbeidsvoorwaarden	Niet onderverdeeld naar werknemerscategorie en geslacht. Voornemen is om dit in 2017 wel op te nemen in (de bijlage van) het verslag.
<b>Leverancier assessment inzake arbeidsomstandigheden</b>			
G4-LA14	Percentage van nieuwe leveranciers dat gescreend is op 'arbeidsomstandigheden' criteria	Veiligheid en gezondheid - 1.390 leveranciers (van de in totaal 1.660) die een assessment hebben voltooid in 2016 zijn (ook) gescreend op 'arbeidsomstandigheden' criteria.	Er is geen onderverdeling gemaakt van 'nieuwe' versus 'oude' leveranciers met betrekking tot de screening op milieucriteria. De organisatie acht het niet relevant om deze onderverdeling te maken.
<b>Mensenrechten</b>			
<b>Non-discriminatie</b>			
G4-HR3	Totaal aantal gevallen van discriminatie en de getroffen maatregelen	Integriteit - Er is 1 geval van discriminatie gerapporteerd in 2016.	

GRI-indicator (G4)	Beschrijving	Referentie	Omissies
<b>Maatschappelijk</b>			
<b>Anti corruptie</b>			
G4-S05	Totaal aantal gevallen van corruptie alsmede de getroffen maatregelen	Integriteit - Er zijn geen gevallen van corruptie gerapporteerd in 2016.	
<b>Naleving van wet- en regelgeving</b>			
G4-S08	Monetaire waarde van significante boetes en totaal aantal niet monetaire sancties wegens het niet naleven van wet en regelgeving	Wet- en regelgeving In totaal werden van het bevoegd gezag 5 waarschuwingen ontvangen.	
<b>Specifieke toelichtingen voor de sector (Construction &amp; Real Estate)</b>			
CRE-4	De intensiteit van broeikasgasuitstoot van nieuwe bouw- en renovatieactiviteiten.	Energie en CO <sub>2</sub>	
CRE-6	Percentage van de organisatie waarvan is bevestigd dat het werkt conform een internationaal erkend arbo-managementsysteem.	100%. Alle TBI-ondernemingen werken conform de TBI Veiligheidsrichtlijn welke zich effectief laat integreren in bestaande managementsystemen zoals ISO 9001/14001 en OHSAS 18001.	

# DISCLOSURE ON MANAGEMENT APPROACH (DMA)

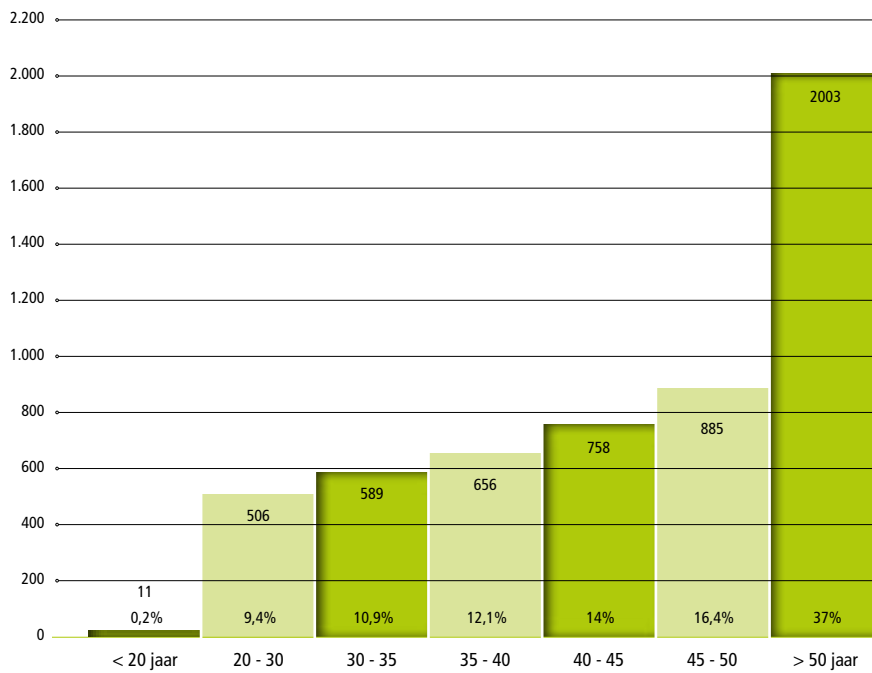
Materiële aspecten	Belang	Beheersingsprocessen	Evaluatieprocessen
<b>Economische prestaties</b>	Zie tabel 'Materiële thema's' - Solide financiële positie / Gezond rendement	<ul style="list-style-type: none"> <li>Maand- en kwartaalrapportages van de directies van TBI-ondernemingen.</li> <li>Ieder kwartaal: directies TBI-ondernemingen vergaderen met hun Raad van Commissarissen.</li> </ul>	<ul style="list-style-type: none"> <li>Jaarlijks: beoordeling jaarrekening door interne controle, externe accountantscontrole.</li> </ul>
<b>Energie</b>	Zie tabel 'Materiële thema's' - Zorg voor milieu	<ul style="list-style-type: none"> <li>Voor TBI-ondernemingen is energiereductie een standaardonderdeel van hun operationeel plan.</li> <li>TBI-ondernemingen hebben, door hun positie op de CO<sub>2</sub>-Prestatieladder, inspanningsverplichtingen.</li> <li>TBI stuurt via het leasecontract op goede energieprestaties van voertuigen.</li> </ul>	<ul style="list-style-type: none"> <li>Bereikte resultaten worden (einde jaar) geëvalueerd door de Raad van Bestuur.</li> <li>Jaarlijkse toetsing van footprint en voortgang door certificerende instantie op basis van CO<sub>2</sub>-Prestatieladder.</li> <li>Het leasecontract wordt beheerd door een fleetmanager.</li> </ul>
<b>Emissies</b>	Zie tabel 'Materiële thema's' - Zorg voor milieu	<ul style="list-style-type: none"> <li>Voor TBI-ondernemingen is reductie van CO<sub>2</sub>-emissies een standaardonderdeel van hun operationeel plan.</li> <li>TBI-ondernemingen hebben, door hun positie op de CO<sub>2</sub>-Prestatieladder, inspanningsverplichtingen.</li> <li>TBI stuurt via het leasecontract op CO<sub>2</sub>-emissieplafonds van voertuigen. Daarbij heeft TBI een raamcontract voor groene stroom.</li> </ul>	<ul style="list-style-type: none"> <li>Bereikte resultaten worden (einde jaar) geëvalueerd door de Raad van Bestuur.</li> <li>Jaarlijkse toetsing van footprint en voortgang door certificerende instantie op basis van CO<sub>2</sub>-Prestatieladder.</li> <li>Het leasecontract wordt beheerd door een fleetmanager.</li> </ul>
<b>Afvalwater en afval</b>	Zie tabel 'Materiële thema's' - Zorg voor milieu	<ul style="list-style-type: none"> <li>Voor de TBI-(bouw)ondernemingen is afvalscheiding een vast onderdeel van hun operationeel plan.</li> <li>TBI beschikt over een raamcontract voor de verwerking van bouwafval, dit wordt beheerd door een specifieke gebruikersgroep.</li> </ul>	<ul style="list-style-type: none"> <li>Bereikte resultaten worden (einde jaar) geëvalueerd door de Raad van Bestuur.</li> <li>Ieder kwartaal rapporteren de verwerkers de TBI-ondernemingen over de behaalde resultaten. Best practices worden gedeeld.</li> </ul>
<b>Naleving van wet- en regelgeving</b>	Zie tabel 'Materiële thema's' - Integriteit	<ul style="list-style-type: none"> <li>TBI-ondernemingen dienen vanzelfsprekend te voldoen aan vigerende wet- en regelgeving.</li> <li>Het managementsysteem van het merendeel van de ondernemingen voldoet aan ISO 14001.</li> </ul>	<ul style="list-style-type: none"> <li>TBI-ondernemingen rapporteren ieder kwartaal over overtredingen als gevolg van het overtreden van wet- en regelgeving.</li> </ul>
<b>Transport</b>	Zie tabel 'Materiële thema's' - Zorg voor milieu	<ul style="list-style-type: none"> <li>Voor TBI-ondernemingen is energiereductie een standaardonderdeel van hun operationeel plan.</li> <li>TBI-ondernemingen hebben, door hun positie op de CO<sub>2</sub>-Prestatieladder, inspanningsverplichtingen.</li> <li>TBI stuurt via het leasecontract op goede energieprestaties van voertuigen.</li> </ul>	<ul style="list-style-type: none"> <li>Bereikte resultaten worden (einde jaar) geëvalueerd door de Raad van Bestuur.</li> <li>Jaarlijkse toetsing van footprint en voortgang door certificerende instantie op basis van CO<sub>2</sub>-Prestatieladder.</li> <li>Het leasecontract wordt beheerd door een fleetmanager.</li> </ul>
<b>Leverancier milieu assessment</b>	Zie tabel 'Materiële thema's' - Verantwoord inkopen	<ul style="list-style-type: none"> <li>TBI-ondernemingen hanteren eigen (specifiek) beleid voor contracteren en beoordelen van (toe)leveranciers.</li> </ul>	<ul style="list-style-type: none"> <li>TBI-ondernemingen rapporteren jaarlijks over het aantal leveranciers dat is beoordeeld en de wijze waarop zij zijn beoordeeld.</li> </ul>
<b>Arbeidsomstandigheden</b>	Zie tabel 'Materiële thema's' - Goede arbeidsverhoudingen en prettig werkklimaat	<ul style="list-style-type: none"> <li>Belangen van medewerkers worden via de (centrale) ondernemingsraad gewaarborgd.</li> </ul>	<ul style="list-style-type: none"> <li>De centrale ondernemingsraad vergadert (minimaal) ieder kwartaal over relevante zaken.</li> </ul>
<b>Gezondheid en veiligheid</b>	Zie tabel 'Materiële thema's' - Veilig werken	<ul style="list-style-type: none"> <li>Alle TBI-ondernemingen beschikken over een veiligheidssysteem conform de TBI-Veiligheidsrichtlijn. Daarbij beschikt het merendeel van de TBI-ondernemingen over een VCA*- of OHSAS-certificaat.</li> <li>Veiligheid is een vast onderdeel van het operationeel plan van alle TBI-ondernemingen.</li> </ul>	<ul style="list-style-type: none"> <li>TBI-ondernemingen rapporteren ieder kwartaal over hun veiligheidsprestaties (arbeidsongevallen). Dit is een vast onderdeel van kwartaalbesprekingen met directies van TBI-ondernemingen.</li> <li>Bereikte resultaten worden (einde jaar) geëvalueerd door de Raad van Bestuur.</li> </ul>
<b>Training en onderwijs</b>	Zie tabel 'Materiële thema's' - Opleiding en (talent) ontwikkeling	<ul style="list-style-type: none"> <li>TBI-ondernemingen hebben eigen (specifiek) beleid voor opleiding en ontwikkeling van hun medewerkers.</li> <li>Binnen TBI heeft iedere medewerker recht op (minimaal) één functionerings- en/of beoordelingsgesprek per jaar.</li> <li>Onder de vlag van de TBI acadmy vinden continu diverse leergangen plaats.</li> </ul>	<ul style="list-style-type: none"> <li>TBI-ondernemingen dienen ieder jaar te rapporteren over beoordelings- en/of functioneringsgesprekken.</li> <li>Management development is (jaarlijks) een vast onderwerp in de gesprekken met directies van TBI-ondernemingen.</li> </ul>
<b>Leverancier assessment inzake arbeidsomstandigheden</b>	Zie tabel 'Materiële thema's' - Veilig werken	<ul style="list-style-type: none"> <li>TBI-ondernemingen hanteren eigen (specifiek) beleid voor contracteren en beoordelen van (toe)leveranciers.</li> </ul>	<ul style="list-style-type: none"> <li>TBI-ondernemingen rapporteren jaarlijks over het aantal leveranciers dat is beoordeeld en de wijze waarop zij zijn beoordeeld.</li> </ul>
<b>Non-discriminatie</b>	Zie tabel 'Materiële thema's' - Integriteit	<ul style="list-style-type: none"> <li>Alle medewerkers binnen TBI dienen zich te houden aan de TBI Gedragscode, deze is onderdeel van het arbeidscontract.</li> </ul>	<ul style="list-style-type: none"> <li>Toezichthouders rapporteren ieder kwartaal over de aard van meldingen en overtredingen van de TBI Gedragscode.</li> </ul>
<b>Anti corruptie</b>	Zie tabel 'Materiële thema's' - Integriteit	<ul style="list-style-type: none"> <li>Alle medewerkers binnen TBI dienen zich te houden aan de TBI Gedragscode, deze is onderdeel van het arbeidscontract.</li> </ul>	<ul style="list-style-type: none"> <li>Toezichthouders rapporteren ieder kwartaal over de aard van meldingen en overtredingen van de TBI Gedragscode.</li> </ul>

# BIJLAGE 1 OPERATIONELE STRUCTUUR TBI



## BIJLAGE 2

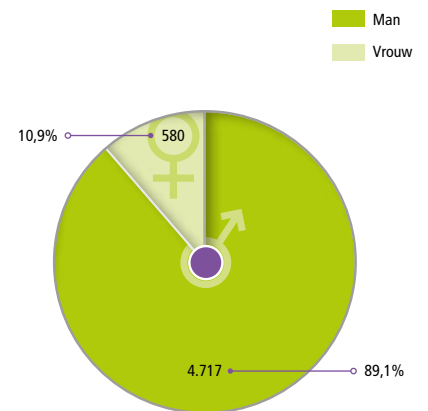
Leeftijdscategorieën aantal FTE\* 2016



\* Op basis van werkelijk aantal FTE per Q4 2016 en exclusief buitenlandse entiteiten.

Geslachtsverdeling FTE\* 2016

Totaal 5.297



\* Op basis van gemiddeld aantal FTE in 2016 exclusief buitenlandse activiteiten.